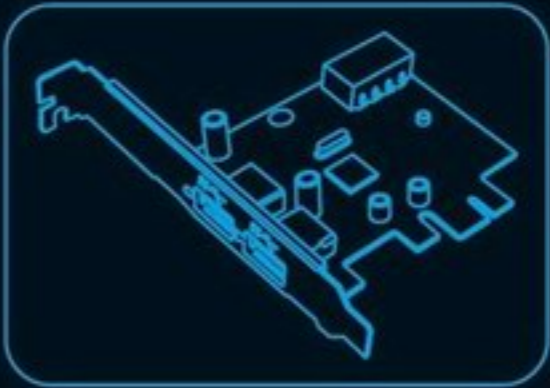


USB 3.0 PCI-E / Express Card
User's Manual

USB 3.0 PCI-E / Express Card
User's Manual



English	01
Spanish	08
Brazil	14

ABOUT THIS MANUAL

This manual is designed for use with the USB 3.0 Card. Information in this document has been carefully checked for accuracy; however, no guarantee is given to the correctness of the contents. The information in this document is subject to change without notice. The manufacturer does not make any representations or warranties (implied or otherwise) regarding the accuracy and completeness of this document and shall in no event be liable for any loss of profit or any commercial damage, including but not limited to special, incidental, consequential, or other damage.

SAFETY INSTRUCTIONS

Always read the safety instructions carefully:

Keep this User's Manual for future reference.

Keep this equipment away from humidity.

If any of the following situations arises, get the equipment checked by a service technician:

The equipment has been exposed to moisture.

The equipment has been dropped and damaged.

The equipment has obvious sign of breakage.

The equipment has not been working well or you cannot get it to work according to the User's Manual.

COPYRIGHT

This document contains proprietary information protected by copyright. All right are reserved. No part of this manual may be reproduced by any mechanical, electronic or other means, in any form, without prior written permission of the manufacturer.

Introduction

The USB 3.0 Card is compliant to USB 3.0 Standards and backward compatible with USB 2.0 devices. It also allows you to connect multiple peripherals to your computer at the same time. The USB 3.0 2-port Card enhances the performance of transmission that excessively faster than existing USB 2.0 device. It is the ideal interface for transferring extremely large amounts of data from USB 2.0/3.0 compliant products such as real-time video cameras, portable devices and others.

Package Contents

Before installation, please check the items of the package.

Super Speed USB 3.0 Add-In Card

Quick Install Guide

Driver CD with Manual

System Requirements

Pentium processor CPU

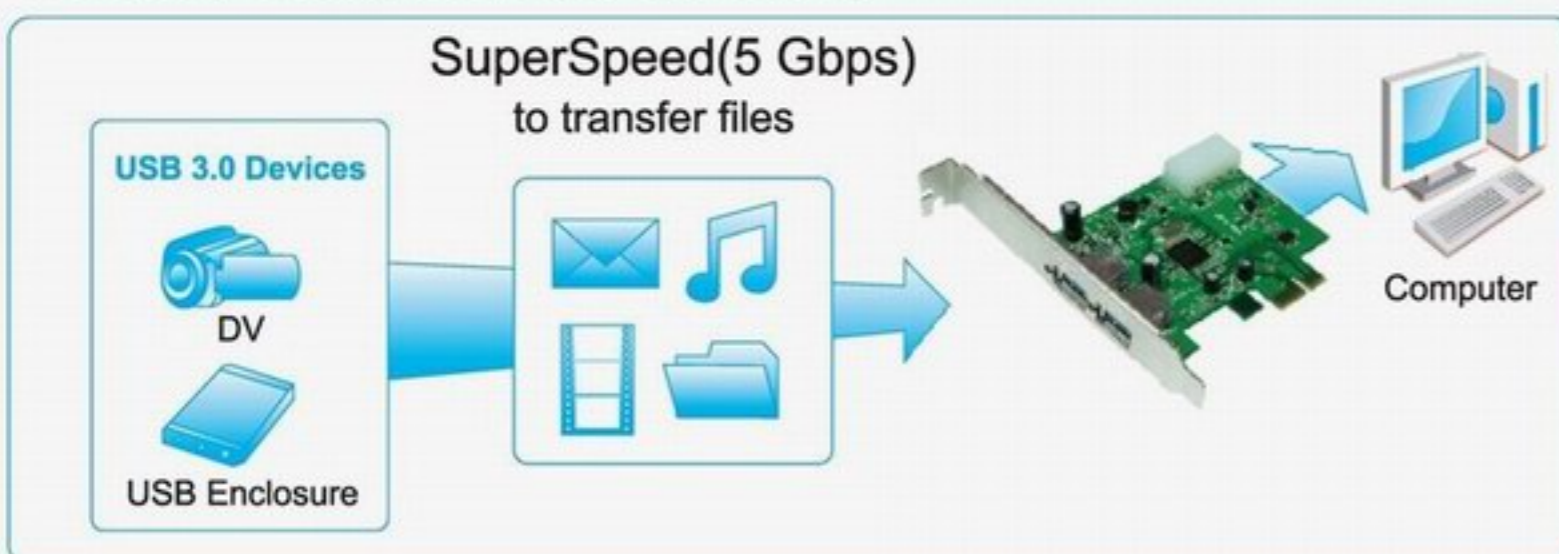
256MB system RAM

20MB free HDD space

Windows XP SP3, Windows Vista SP1, Windows 7

Hardware Installation

USB 3.0 PCI Express Card Installation



- Turn your computer off and any peripherals connected to the computer. Unplug the power cable before installing the Host card.
- Locate an available PCI Express slot and remove the bracket cover.
- Insert the card into the open PCI Express slot and fasten
- Connect 4P power cable from the computer's power supply to the card.

USB 3.0 Express Card Installation



Please find the CardBus port of your system, and insert the USB 3.0 2 Ports ExpressCard into the port. The USB 3.0 2 Ports CardBus Card supports hot-swapping, so you don't need to turn off your system before the installation.

Driver Installation

On Windows XP/ Vista/ 7

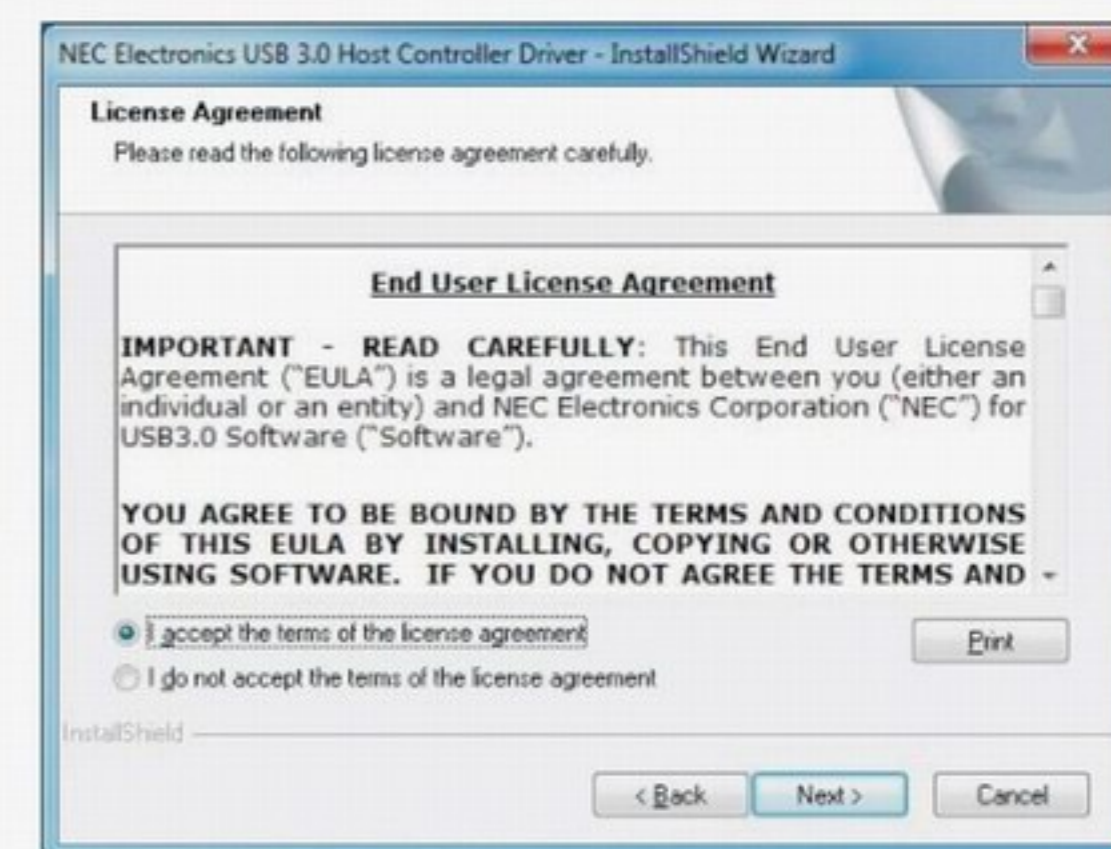
To Install the Driver:

Insert the provided CD into CD-Rom locates and double-click the Setup.exe file.

When the following screen show up, please click Next to install the Driver.



After reading End-User License Agreement, please choose I accept the terms in the License Agreement and click **NEXT**.



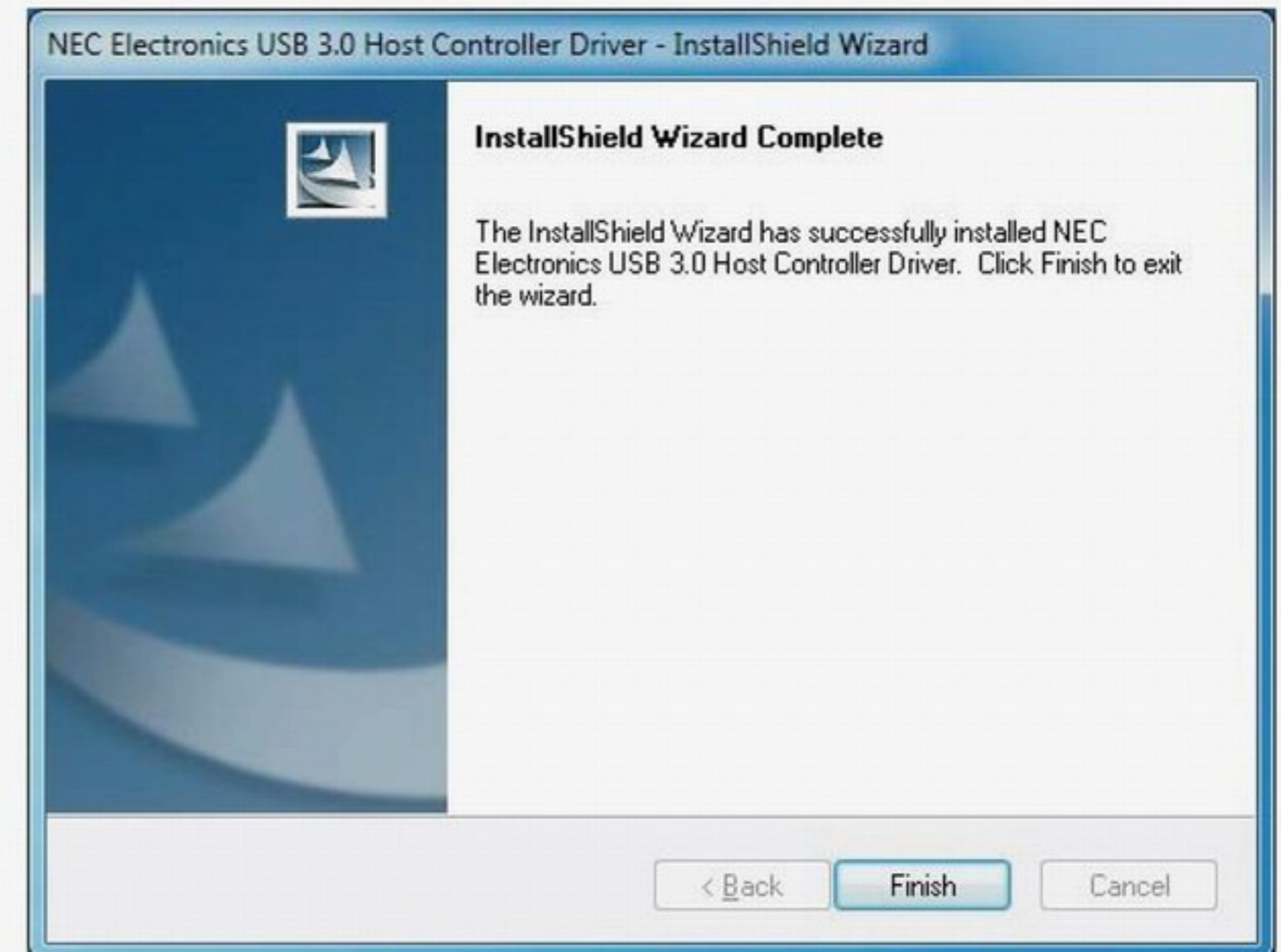
Please click Browse to choose the Destination Folder. After that, please click Next.



Click Install to install NEC Electronics USB 3.0 Host



Please click Finish to complete the NEC Electronics USB 3.0 Host Controller Driver

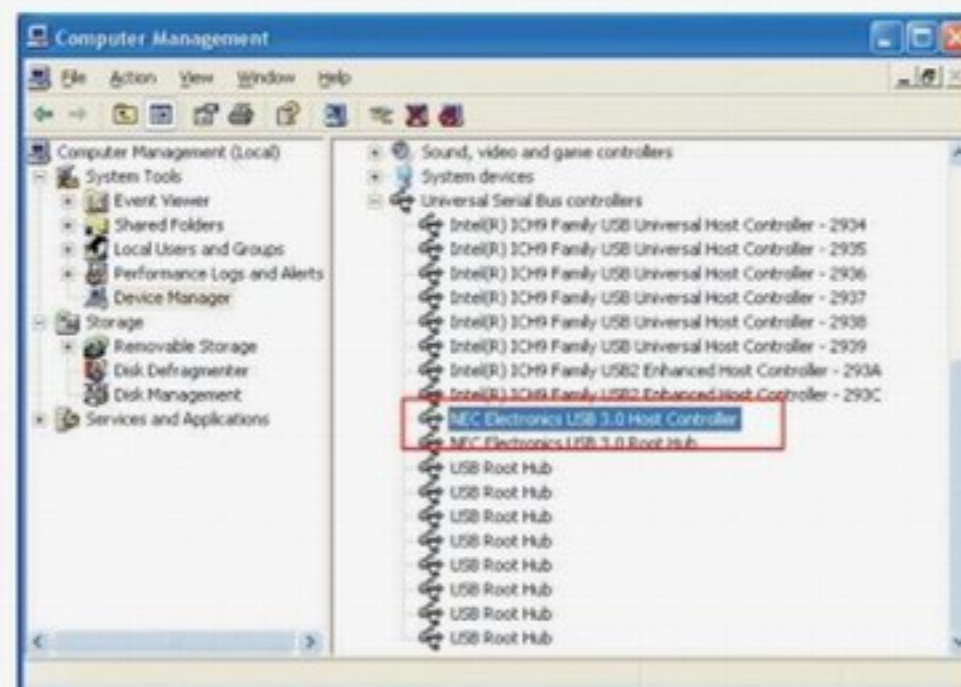


*Actual strings depend on your operation system. These screen shots are from Windows 7 and might vary slightly for each operation system.

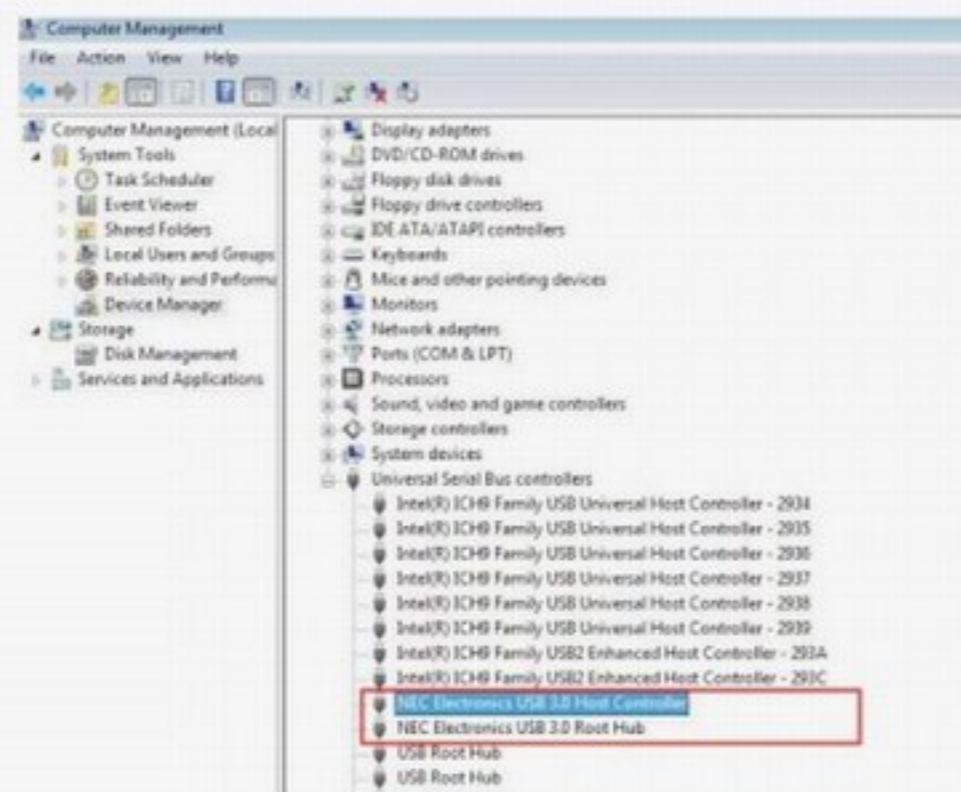
Installation Verification

After finishing driver installation and plugging this USB 3.0 Card to your computer, the system will detect the device. You can go to Device Manager to verify the entire installation.

Windows XP



Windows Vista/ 7



WEEE Directive & Product Disposal



At the end of its serviceable life, this product should not be treated as household or general waste. It should be handed over to the applicable collection point for the recycling of electrical and electronic equipment, or returned to the supplier for disposal.

Características:

- (1) Compatible con los estándares USB 3.0 y con USB 2.0, 1.1 y 1.0 dispositivos.
- (2) Se pueden conectar múltiples periféricos al portátil / PC al mismo tiempo.
- (3) La tarjeta de 2 puertos USB 3.0 mejora el rendimiento de transmisión que es mucho más rápido que el de los actuales dispositivos USB 2.0.
- (4) Interfaz ideal para transferir grandes cantidades de datos de productos compatibles con USB 3.0/2.0 (como videocámaras en tiempo real u otros dispositivos portátiles).



Instalación del Hardware

Tarjeta USB 3.0 PCI-e:

- (1) Apague el ordenador y todos los periféricos conectados al ordenador. Desconecte el cable de alimentación antes de instalar la tarjeta principal.

- (2) Localice una ranura PCI Express disponible y retire la tapa de protección.
- (3) Inserte la tarjeta en la ranura PCI Express y fije el soporte en la parte posterior de la caja.
- (4) Conecte el cable de alimentación 4P de la fuente de alimentación del ordenador a la tarjeta.

Instalación del Hardware

USB 3.0 Express Tarjeta:

- (1) Localice el puerto CardBus del sistema e inserte la Tarjeta Express de dos puertos en el puerto.
- (2) La Tarjeta CardBus de 2 puertos USB 3.0 soporta intercambio en caliente, por lo que NO es necesario apagar el sistema antes de la instalación.



Installazione driver (Windows 7, Vista, XP):

Inserire il Cd in dotazione nello slot del CD-ROM e fare doppio clic sul file **Setup.exe**.

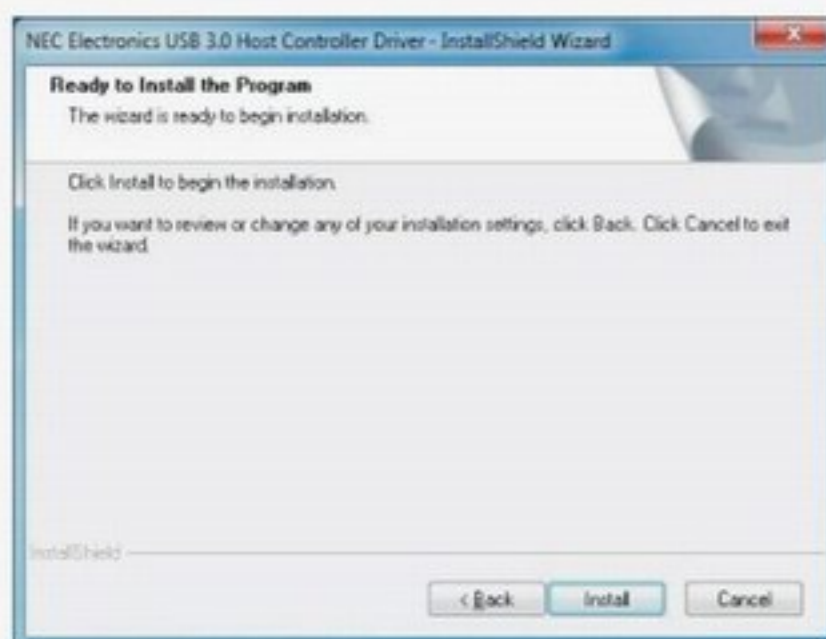
Quando viene visualizzata la schermata seguente, fare clic su **NEXT** per installare il driver.



Dopo aver letto la Licenza per l'utente, selezionare "I accept the terms in the License Agreement" e fare clic su **NEXT**.



Fare clic su **Sfoglia** per scegliere la cartella di destinazione. Fare quindi clic su **NEXT**.



Fare clic su **INSTALL** per installare NEC Electronics USB 3.0 Host Controller Driver.



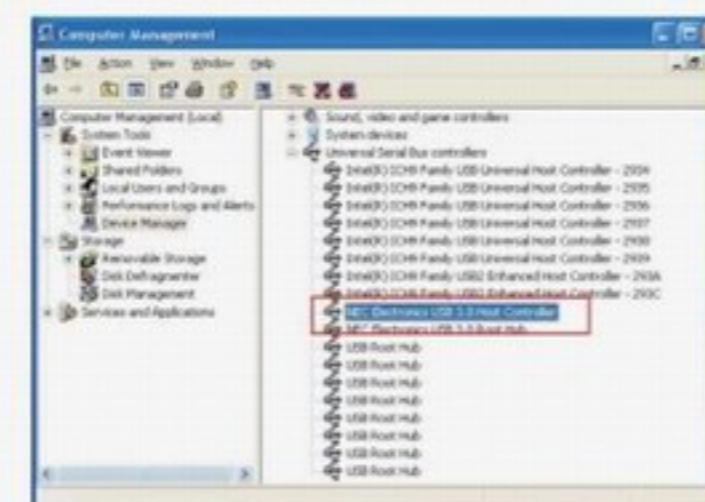
Fare clic su **FINISH** per completare NEC Electronics USB 3.0 Host Controller Driver.

(Le stringhe attuali dipendono dal sistema operativo. Questi screen shots provengono da Windows7 e possono variare a seconda del sistema operativo.)

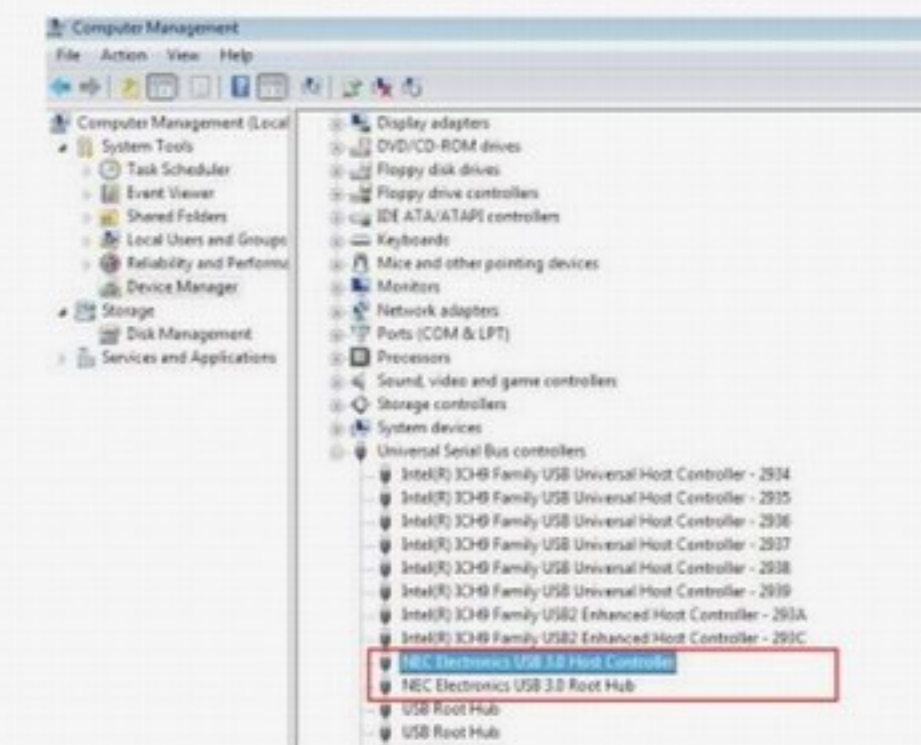
Verifica installazione:

Al termine dell'installazione del drive e del plug dell'USB 3.0 Card sul computer/notebook, il sistema rileverà il dispositivo. Andare a Device Manager per verificare l'installazione.

Windows XP



Windows7 / Vista



Specifiche tecniche:

- NEC Chipset (integrato)
- Conforme con standard USB 3.0
- Compatibile con gli standard USB 2.0, 1.1 e 1.0 precedenti
- Supporta 2 porte downstream per tutte le velocità
- Ogni porta fornisce DC 5V 1A per mezzo del connettore USB 3.0.
- La porte USB sono compatibili con "Hot Swapping" compliant
- La porte USB sono compatibili con Plug & Play
- Del tutto compatibile con le specifiche 1.0 revisione USB 3.0 e le specifiche INTEL xHCI rev. 0.96

- Supporta le velocità di trasferimento USB 5Gbps (Supervelocità), 480 Mbps (Alta velocità), 12Mbps (Piena velocità) e 1.5Mbps (Basa velocità).
- Supporta fino a 127 dispositivi USB collegati a una singola interfaccia (richiede Hub USB supplementari per ottenere questo numero).

Requisiti di sistema:

- Processore Pentium CPU
- 256MB RAM di sistema
- 50MB spazio libero su harddisk
- Windows7, Vista SP1, XP
- Slot PCI-e x1 (per modelli Desktop PC/Computer)
- Slot Express (per modelli Notebook/Laptop)

Istruzioni di sicurezza:

- Tenere l'apparecchio al riparo da umidità, condensa, acqua, calore e fuoco.
- Non urtare o rompere l'apparecchio.
- Maneggiare con cure.

Directiva de WEEE y Eliminación de producto



Al acabarse la vida servible de producto, éste debería no ser tratado como basura general o de familia, sino ser puesto en un punto de colección aplicable para reciclajes de equipos eléctricos o electrónicos, o lo devuelve al suministrador para eliminación.

Brazil

SOBRE ESTE MANUAL

Este manual destina-se a ser utilizado com o cartão USB 3.0. Informação neste documento foi verificada cuidadosamente para exatidão; entretanto, nenhuma garantia é dada à exatidão dos conteúdos. A informação neste documento é sujeita à mudança sem aviso prévio. O fabricante não dá nenhuma garantia (implicadas ou de outra maneira) a respeito da exatidão e da integralidade deste documento e será nunca responsável por toda perda de lucro ou os quaisquer danos comerciais, incluindo os danos especiais, incidentais, consequential, ou outros.

INSTRUÇÕES DE SEGURANÇA

Leia as instruções de segurança cuidadosamente:

Mantenha este manual de usuário para referência futura.

Mantenha o equipamento afastado de umidade.

Se qualquer uma das seguintes situações acontecem, verificar o equipamento por um técnico.

O equipamento foi exposto à umidade.

O equipamento foi deixado cair e danificado.

O equipamento tem marcas evidentes de ruptura.

O equipamento não tem estado a trabalhar bem ou você não pode funcioná-lo de acordo com o Manual de Usuário.

DIREITO AUTORAL

Este documento contém informações proprietárias protegidas por direitos autorais. Todos os direitos reservados. Nenhuma parte deste manual pode ser reproduzida por qualquer forma ou meio, mecânico ou electrónico, sem prévia permissão por escrito do fabricante.

Introdução

O USB 3.0 Cartão é compatível com USB 3.0 Padrão e compatível com dispositivos USB 2.0. Ele também permite que você conecte múltiplos periféricos ao computador ao mesmo tempo. O USB 3.0 2-porta Cartão melhora o desempenho de transmissão que excessivamente rápido do que a actual USB 2.0. É o interface ideal para transferir grandes quantidades de dados do produtos compatíveis USB 2.0/3.0, como câmeras de vídeo em tempo real, dispositivos portáteis e outros.

Conteúdo da Embalagem

Antes da instalação, verifique os itens do pacote.

USB 3.0 Cartão de assistência de velocidade grande

Guia de Instalação Rápida

Driver CD com Manual

Requisitos de Sistema

- Pentium® processador CPU
- 256MB sistema RAM
- HDD espaço livre 20MB
- Windows® XP SP3, Windows Vista® SP1, Windows 7

Instalação de Hardware

Instalação de USB 3.0 PCI Express card



- Desligue seu computador e os periféricos ligados ao computador. Desconecte o cabo de alimentação antes de instalar o cartão hospedeiro.
- Localize um Express slot PCI disponível e remova a tampa do suporte.
- Insira o cartão no PCI Express slot e fixar o suporte à parte traseira da caixa.
- Ligue o cabo de alimentação 4P do fornecimento de energia do computador para o cartão

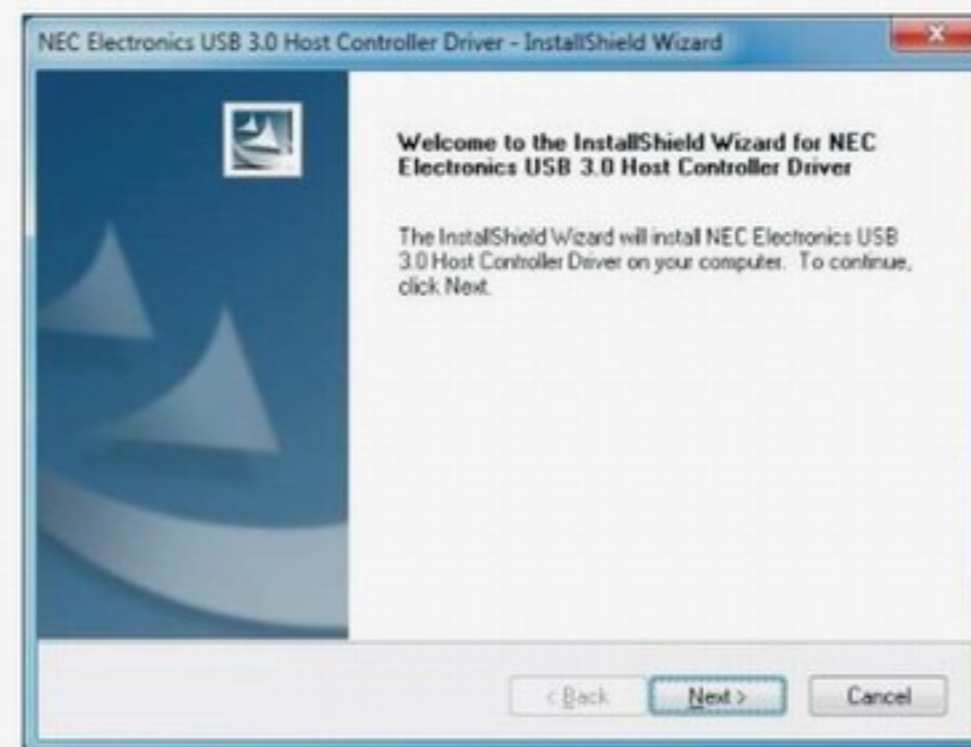
Instalação de USB 3.0 Express Card



Por favor, encontrar a porta do CardBus do seu sistema, e inserir o USB 3.0 2 Portas ExpressCard na porta. O USB 3.0 2 Portas CardBus Cartão suporta troca quente, assim que você não precisa desligar o sistema antes da instalação.

Instalação de Driver

No Windows XP / Vista / 7
Para instalar o driver:
Inserir CD fornecido em CD-Rom
localizar e clicar duas vezes sobre
um arquivo **Setup.exe**.



Por favor, clicar sobre Browse
para escolher a pasta de
destino. Depois disso, clicar
sobre **Seguinte**.

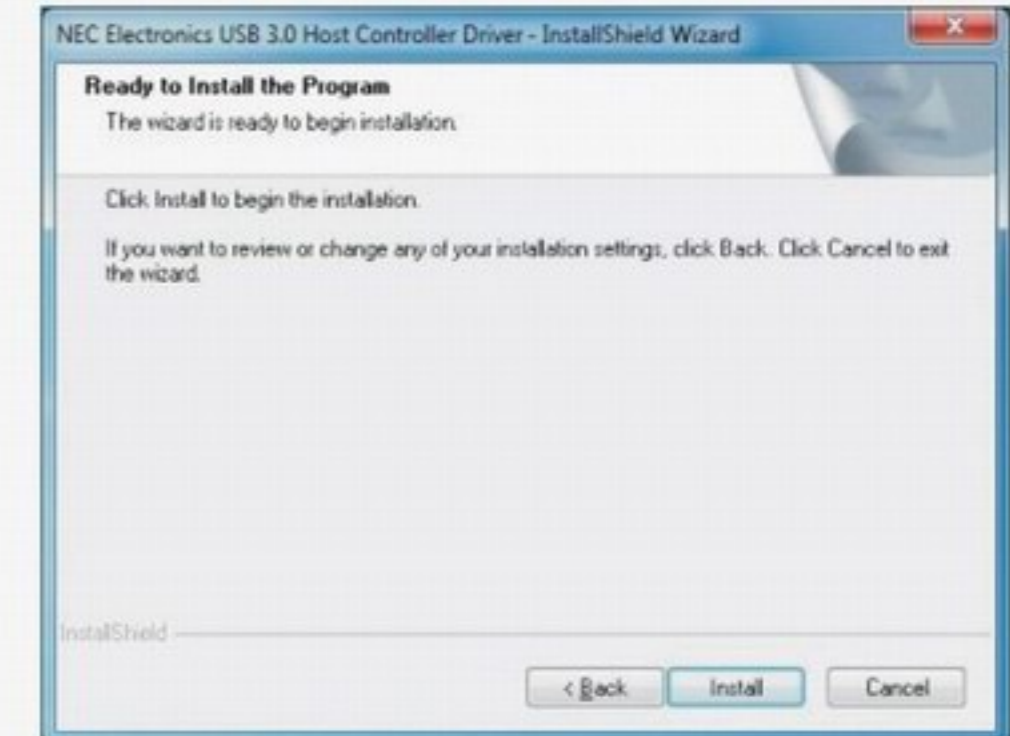


Quando a seguinte tela aparecer, por favor clicar sobre **Seguinte** para
instalar o Driver

Após de ler Contrato de Licença
de usuário final, por favor escolha
"Aceito os termos do Contrato de
Licença" e clicar sobre **Seguinte**.



Clicar sobre **Instalar** para
instalar NEC Eletrônicas USB
3.0 Controlador Hospedeiro
Driver.



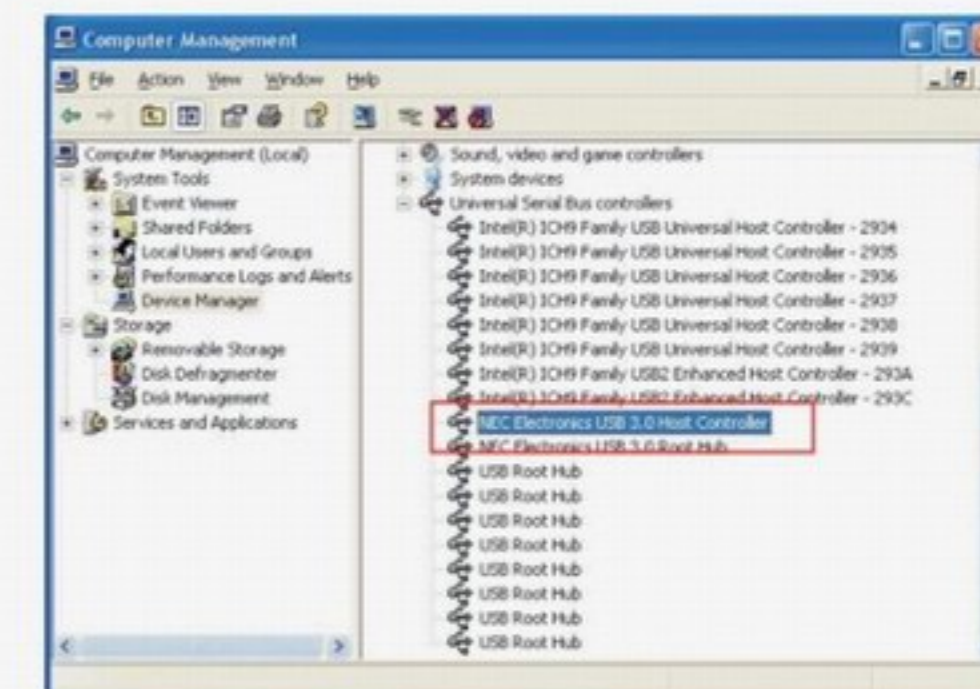
Por favor, clicar sobre Completar para concluir a NEC Eletrônicas USB 3.0 Controlador Hospedeiro Driver.



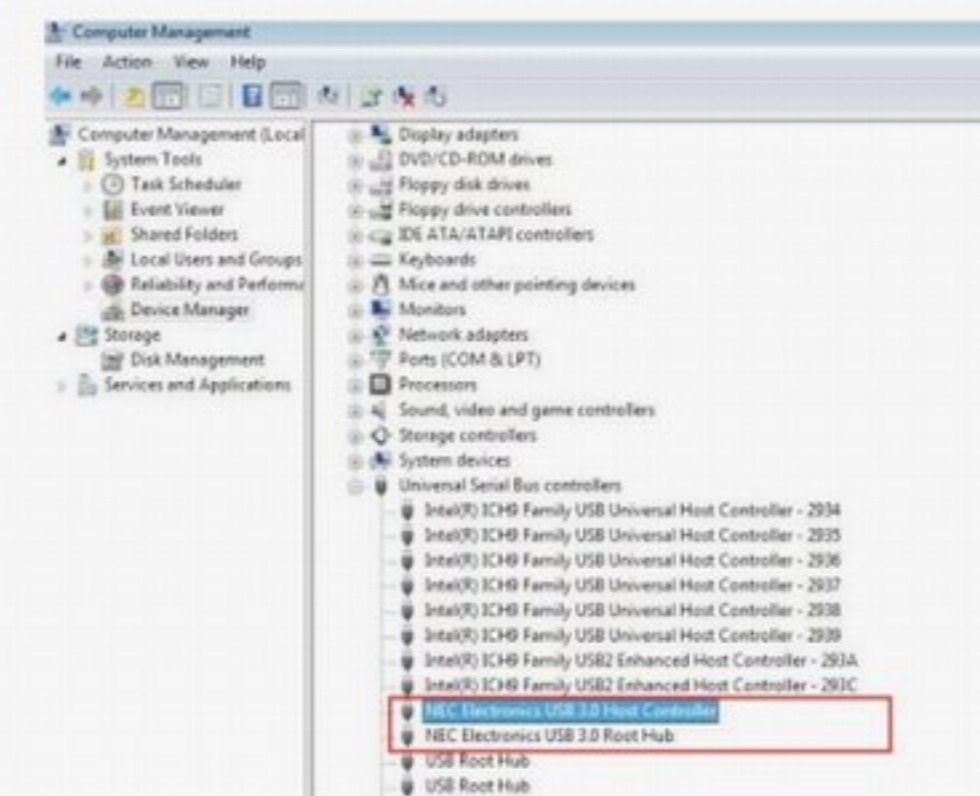
* Sequências reais dependem do seu sistema operacional. Estas telas são do Windows 7 e pode variar ligeiramente para cada sistema operacional.

Após de terminar a instalação de driver e conectar este USB 3.0 Cartão ao seu computador, o sistema vai detectar o dispositivo. Você pode consultar o Gerenciador de Dispositivos para verificar toda a instalação.

Windows XP



Windows Vista/ 7



WEEE Directivo e Tratamento de Produto



Ao fim da vida de uso da unidade, este produto não deve ser tratado como lixo doméstico ou geral. O mesmo deve ser entregue para o ponto de recolha aplicável para a reciclagem de equipamento eléctrico e electrónico, ou retornado para o fornecedor para tratamento.